



C'est accompagné de nombreux habitants du village de Champmotteux que le troupeau de moutons a transhumé vers la pelouse sèche de la haye Thibaut le 13 mai 2018



n°25

octobre 2019

Sommaire

- de Bulgarie, des nouvelles
 - réhabilitation et biodiversité
 - le trentenaire de PRO NATURA Ile de France
 - les acquisitions récentes
 - entretien des prairies humides
 - le gîte à chiroptères de Larchant
 - nos comptes
- et supplément :*
- les pelouses sèches de l'Essonne

Le trentenaire

PRO NATURA Ile de France, association fondée en 1988, sous le régime de la loi de 1901, a fêté ses 30 ans en réunissant ses adhérents en assemblée générale le 21 avril 2018 à La Chapelle la Reine.

Cette réunion statutaire a été complétée par la visite de sites le jour-même ainsi que dans le cours de l'année.



De Bulgarie, des nouvelles et une invitation

Il y a une vingtaine d'années PRO NATURA Ile de France, avait aidé l'association bulgare le Balkan à acquérir des espaces naturels, biotope de la bernache à cou roux. Voici les nouvelles : qu'il nous adresse

Oui, nous sommes toujours en première ligne pour la bataille qui s'avère de plus en plus difficile et bien sûr qu'on n'oubliera jamais votre aide inestimable de l'époque.

Pour information, Le Balkan a pu acquérir déjà plus de 40 hectares de terres agricoles près de la frontière roumaine en Dobroudja bulgare.

J'espère que Pro Natura Ile de France se porte bien et vous invite de visiter, à votre convenance, notre centre ornithologique qui fonctionne depuis plus de 15 ans déjà au bord du lac Dourankoulak – l'épicentre de l'hivernage des Bernaches à cou roux en Bulgarie.



Lac Durankulak

Pavel Simeonov lebalkan@lebalkan.org

Les acquisitions en 2018 et 2019

En 2018, PRO NATURA ile de France a pu acquérir pour les vouer définitivement à la protection de la nature 12 ha 2275 (un carré de 350m de coté) qui viennent renforcer ses espaces naturels des pelouses calcaires du Gâtinais (0 ha 5860), de la vallée de la Juine (1 ha 5195), de la prairie de Moret aux bords du Loing (3 ha 5799), de la Bassée (1 ha 2866), de la vallée du petit Morin (3 ha 4135) et qui conforte son action dans la protection des chauve-souris par l'acquisition d'un site majeur d'hivernage à Larchant (1 ha 5000).

le gîte à chiroptères de Larchant

Ces acquisitions ont coûté 55 605 € dont seulement 21 130 € à la charge de notre budget, 32 475 € ayant été pris en charge par GRTgaz (l'opérateur des grosses conduites de gaz) en compensation de l'impact de ses travaux, non loin en Seine et Marne.

En 2019, à ce jour ce sont 18 ha 6199 qui ont pu être acquis dont 3 ha 9804 dans le site Natura 2000 de la Bassée et 14 ha 6395 dans notre espace naturel de la prairie de Moret

et après

On sait déjà pour avoir obtenu les promesses de vente que 2019 connaîtra d'autres acquisitions.

C'est dire si votre soutien est nécessaire.

à la force des bras

Comme chaque année depuis vingt ans environ sont organisées par nos associations membres de PRO NATURA Ile de France des chantiers bénévoles de réhabilitation ou d'entretien des espaces naturels acquis par PRO NATURA Ile de France (voir aussi le supplément pelouses sèches)

des prairies humides de la Bassée

à Neuvry fauche de la prairie à violette élevée et, sanguisorbe officinale, ainsi qu'à Marolles sur Seine, à l'initiative de Seine et Marne Environnement (SEME pour les intimes) dans le cadre d'une journée nature des employés des entreprises de carrières pour renforcer les limites de l'espace naturel des Préaux afin de réduire les intrusions des pêcheurs braconniers qui prennent ce site naturel pour leur espace de loisirs au détriment de la tranquillité de l'avifaune aquatique. Ce travail a été rendu plus efficace par la mise à disposition d'une pelle mécanique conduite bénévolement par un « pelleur » retraité.

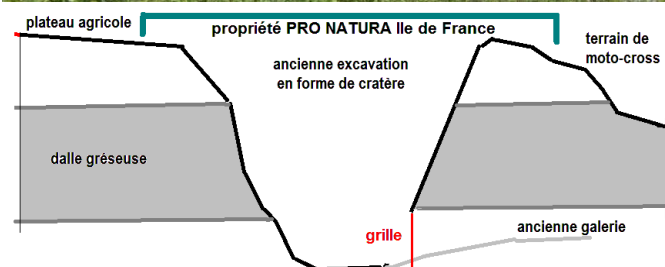
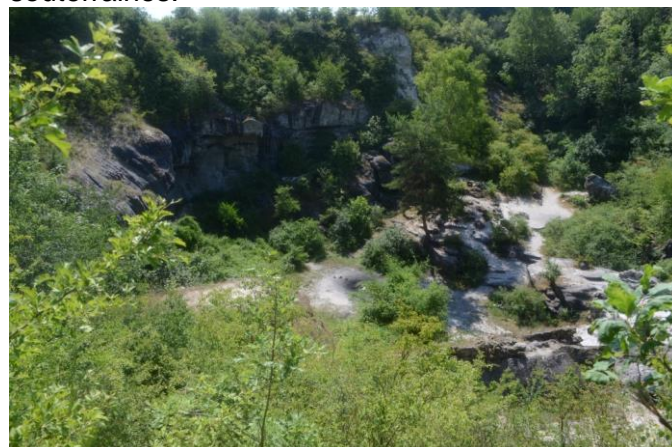


le gîte d'hibernation des chauve-souris à Larchant se situe dans une ancienne carrière souterraine de sable siliceux, creusée sous le rebord du plateau de la Beauce gâtinaise là où il fait place à la vaste dépression dite un peu pompeusement du golfe de Larchant.

Il reste de la carrière, abandonnée au début du XXe siècle, un vaste réseau de galeries protégées de l'effondrement par une épaisse couche de grès.

Ces galeries constituent le refuge hivernal de nombreuses espèces de chauve-souris ce qui a valu au site d'être classé par l'Etat comme biotope protégé, protection purement théorique dont se moquaient nombre de spéléologues ou fêtards, et ce d'autant plus que de nombreux sites internet les y invitaient.

Le terrain ayant été mis en vente, PRO NATURA Ile de France l'a acquis et le gîte à chiroptères faisant partie du site Natura 2000 du massif de Fontainebleau, l'Etat (direction départementale des territoires de Seine et Marne) a proposé à notre association de devenir maître d'ouvrage d'une protection physique du biotope, en installant, aux frais de l'Etat et de l'Europe, une grille très solide interdisant l'accès aux galeries souterraines.



Cet accès se faisant au fond d'un cratère d'une quinzaine de mètres aux parois très raides, il fallut recourir à un hélicoptère pour approvisionner le chantier.



Grands murins photos Marion et Christophe Parisot

L'interdiction d'accès au site, que certains regrettent pourrait être assouplie et connaître quelques exceptions en faveur des spéléologues organisés, dans des conditions encore à l'étude. Unique exception en vigueur, autorisation a été donnée aux sapeurs-pompiers du groupe d'intervention en milieux difficiles d'y faire un exercice d'entraînement... mais seulement en été

lorsque le site n'est pas fréquenté par les chauves-souris.

Et, pour ne pas restreindre la découverte du site, il est projeté, avec le concours financier d'une entreprise de carrière de silice, d'offrir sur internet à tous une visite virtuelle de ce site accessible sur les sites internet de PRO NATURA Ile de France et de ses associations membres.

... mais, les vandales

Eloigné des lieux habités et des chemins carrossables ce site naturel est difficile à surveiller : nos adhérents chiroptérophiles (une façon savante et peut-être même pédante de dire amis des chauve-souris) ne le visite qu'une ou deux fois l'an, en hiver, pour procéder l'inventaire et au comptage les animaux qui y hibernent.

Ne se laissant pas impressionner par nos grilles et s'approchant à proximité en traversant le champ cultivé limitrophe (ce qui en soi constitue un délit), munis d'une scie circulaire, les vandales ont découpé une ouverture dans la grilles, arraché le gros cadenas condamnant l'ouverture de l'accès non sans avoir aussi arracher les panneaux signalant la protection du site et l'interdiction d'y pénétrer.

Nous avons donc organisé un chantier avec des étudiants d'un BTS Gestion et Protection de la Nature et aidés par deux entreprises remplacé les deux panneaux volés et les cadenas, repeint les grilles taguées, collé les silex, posé du barbelé et des branchages épineux dans les descentes et sur le pourtour haut du site, bétonné une petite ouverture après avoir refixé la tôle qui avait été découpée, ramassé un sacré volume de déchets que nous avons ensuite déposé soit dans nos poubelles pour la partie recyclable, soit à la déchetterie pour le reste.



Les étudiants à pied d'oeuvre



La partie peinte en noir qui avait été recoupée est désormais ressoudée



NOS COMPTES

Résultats 2017

En 2017, nos dépenses se sont élevées à 168 589 € (dont 3% de frais généraux, 1% d'impôts fonciers et 1% de frais financiers) .

Nos ressources, ont été sensiblement inférieures et ont laissé un déficit de 32 975 € (20%) du au retard de versement des subventions promises pour les acquisitions.

...et 2018

L'exercice étant terminé, on peut déjà annoncer, un volume de dépenses porté par nos acquisitions et la mise en œuvre des contrats Natura 2000 pour l'entretien de nos espaces naturels à plus de cent mille euro et un résultat de l'année très déficitaire, assumé en puisant dans nos réserves statutaires qui seront reconstituées au fur et à mesure du versement des contributions publiques qui nous ont été promises.

pour vous tenir au courant

DES ACTUALITES

de PRO NATURA Ile de France
et des visites de terrain

organisées par les associations et ce sans attendre la lettre, vous pouvez aller sur la toile

<https://www.pro-natura-idf.fr/> (cotisation en ligne)

<https://www.facebook.com/pronaturaidf/>

(cotisation en ligne)

<https://www.anvl.fr/> onglet PRO NATURA IdF

<http://naturessonne.fr/>

onglet zoom sur PRO NATURA Ile de France

(cotisation en ligne)

POUR CONTINUER

Quelles que soient les aides publiques que peut espérer votre Conservatoire, elles ne dépassent pas 80% : il s'en déduit arithmétiquement que nous devons trouver au

moins 20% : **vosre contribution reste donc indispensable.**

Vous pouvez le faire **par voie électronique** (voir ci-dessus)

A l'époque des étrennes, si vous le pouvez, n'oubliez pas celles de la nature (un reçu vous sera adressé par retour à fins de déduction fiscale)



A NOS PARTENAIRES...

merci

Nos partenaires institutionnels qui par convention se sont engagés à examiner avec bienveillance nos demandes de subvention sont l'Agence de l'eau Seine-Normandie (AESN), l'Agence des espaces verts (AEV) de la région Ile de France et, en union avec l'Europe (Natura 2000), l'Etat (ddt 77 et ddt 91).



Enfin, nous signalerons parmi nos associations adhérentes :



anvl

sans oublier: Gagny-environnement , une banlieusarde , l'AISE proche de la Bassée. ainsi que les entreprises Sables de Brévannes et GSM pour leur aide à Larchant



n°25 – nov.
2019

la lettre est adressée aux adhérents et donateurs qui permettent par leurs contributions bénévoles de sauvegarder la nature d'Ile de France, en l'achetant

21 rue des provenceaux
77300 FONTAINEBLEAU



C'est accompagné de nombreux habitants du village de Champmotteux que le troupeau de moutons a transhumé vers la pelouse sèche de la haye Thibaut le 13 mai 2018

Supplément Pelouses sèches de l'Essonne

Tout a commencé en 1992 .

Avec d'abord la parution de la directive européenne « Habitats/faune/flore » qui identifiait ces milieux abritant une flore et une faune spécialisées et menacées : sur cette base, NaturEssonne a lancé des inventaires sur les pelouses sèches de l'Essonne.

Et ensuite, le lancement du programme européen « Life Nature » instrument financier pour soutenir les actions menées en faveur de la conservation de la nature.

DANS LE GATINAIS

Dès 1995, NaturEssonne ayant terminé ses inventaires, lançait les premiers travaux sur les pelouses de l'Essonne dans le secteur du Gâtinais, grâce à l'apparition du « Fonds de Gestion de l'Espace Rural » et au concours des propriétaires réceptifs et des agriculteurs volontaires.

Puis le conservatoire Pro Natura Ile-de-France est entré en jeu :

En 1997, pour renforcer ce dispositif par le biais de la maîtrise foncière, Pro Natura décide, avec l'aide de NaturEssonne et du CORIF, de faire l'acquisition, à Gironville sur Essonne, d'une parcelle de 4 ha, la « pelouse à Maïté » en regroupant les dons de l'ensemble de leurs adhérents.

En 1998, la fédération nationale regroupant les Conservatoires Régionaux d'Espaces Naturels obtient le feu vert de la Commission Européenne pour lancer un programme LIFE « protection des pelouses relictuelles de France ». Le site du Gâtinais ayant été reconnu scientifiquement par le CSRPN, Pro Natura Ile-de-France et NaturEssonne mettent au point ensemble le programme de restauration et de protection en développant une gestion concertée avec les acteurs locaux et les usagers. Ce programme prendra fin en 2003 après avoir généré 25 contrats d'entretien et de restauration.

En 1999, PRO NATURA Ile-de-France devient officiellement « opérateur » du site Natura 2000 et délègue à NaturEssonne la préparation du document d'objectifs. Mais ce n'est qu'en 2005 que le Document d'Objectifs sera validé par le préfet et que NaturEssonne deviendra officiellement structure animatrice.

DANS LA HAUTE VALLEE DE LA JUINE

Comme dans le Gâtinais, NaturEssonne sera chargée en 1999 de réaliser le Document d'Objectifs du site des pelouses calcaires de la Haute Vallée de la Juine et le DOCOB ne sera validé qu'en 2005.

Là aussi, PRO NATURA Ile-de-France viendra renforcer l'action de protection des pelouses sèches dès 2002 en faisant l'acquisition du « Grand Champ » à Saclas, permettant la mise en place d'actions favorables à l'intégration de cette parcelle au site Natura 2000, intégration qui aura lieu officiellement en 2008.

ce qu'a apporté le conservatoire Pro Natura Ile-de-France :

Grâce à la maîtrise foncière de ces parcelles, des contrats Natura 2000 seront signés :

- dans le Gâtinais dès 2005
- dans la Haute vallée de la Juine dès 2012.

Par ailleurs, cela permettra également de mettre en place de nombreux « chantiers nature » menés par les bénévoles des associations (NaturEssonne et l'ASHJA) ainsi que des actions de formation pour permettre à de jeunes lycéens et étudiants de s'initier à la gestion de ces sites (partenariats avec le lycée St Nicolas d'Igny, L'Ea TECOMAH, cours Diderot...).

Ainsi, pendant plus de 20 ans, ce sont près de 150 bénévoles associatifs, 13 chargés de missions et 30 classes d'établissement de formation qui ont apporté leur contribution à la préservation de ces pelouses sèches.

Et l'action continue :

Car Pro Natura Ile-de-France a poursuivi son action par :

- L'acquisition de nouvelles parcelles tant dans le Gâtinais que dans la Haute vallée de la Juine,
- La signature des chartes Natura 2000,
- La signature de contrats Natura 2000, tant pour des actions de restauration que d'entretien, dont notamment des contrats de pâturage ; peu de propriétaires s'engagent dans la signature de ces contrats du fait de lourdes contraintes administratives.

Le seul but de toutes ces actions est de préserver au mieux l'ensemble des espèces rares et menacées présentes sur les sites de pelouses sèches dont le conservatoire est propriétaire.

Tout cela a été possible grâce au soutien que les bénévoles lui ont apporté sous la forme de dons financiers ou de soutiens concrets sur le terrain. Les associations locales, NaturEssonne et l'ASHJA ont aussi largement contribué à la mise en place de ces actions.

à la force des bras

Comme chaque année depuis vingt ans environ sont organisées par nos associations membres de PRO NATURA Ile de France des chantiers bénévoles de réhabilitation ou d'entretien des espaces naturels acquis par PRO NATURA ile de France

dans l'Essonne

par NaturEssonne qui motive une fidèle équipe de retraités maniant sécateurs à bras, débroussailleuse mécanique et même tronçonneuse pour débarrasser ces pelouses des épineux et des pins sylvestres et pour permettre l'implantation des clôtures électriques provisoires indispensables à l'accueil d'un troupeau de moutons qui parfait le travail en tondant, après la période de floraison, ces pelouses. (voir photo de titre).



comme en Seine Marne

car il en est aussi en Seine et Marne, par exemple sur le coteau de Tréchy : chantier de fauche par PRO NATURA ile de France et chantier de débroussaillage dans le cadre d'une journée nature par les employés d'une entreprise parisienne,



Les conseillers de gestion de Wavestone, expurgeant la pelouse de Tréchy du cytise aubour, espèce invasive.

de la nature plein les yeux

Les chantiers bénévoles donnent l'occasion de découvrir des richesses insoupçonnées lorsque nous avons acquis le site :

Ainsi, débarrassant la platière de la Fontaine de Fourches des pins sylvestres qui étouffaient une belle juniperaie, avons-nous découvert un hêtre tortillard dans ses basses branches mais tout à fait normal dans son houppier. Par ailleurs le site se révèle riche en lichens dont quelques-uns sont peu communs

Lors d'une visite de notre espace naturel de la pelouse sèche de la pelouse à Maîté, s'est offert à nos yeux un ballet de nombreux Ascalaphes ambrés se livrant avec succès à des poursuites amoureuses.



Photo Jean-Marc Lustrat

De Jean-Marc : lors d'une courte visite le 25 août 2018 à la Vallée du cygne à Moret-sur-Loing, j'ai observé de nombreuses espèces de papillons Procris (*Coenonympha pamphilus*) Argus bleu (*Polyommatus icarus*), Piéride de la moutarde (*Leptidea sinapis*), et j'ai photographié une espèce que je n'ai pas identifiée sur le terrain. La montrant le soir à un ami, il me confirme mon hypothèse : c'est un Le Petit agreste ou Mercure (*Arethusana arethusana*). En fait, ce jour-là, j'en ai observé au moins une dizaine. Le samedi suivant, j'y suis retourné avec cet ami et on a observé plus de 15 Mercure, un Machaon (*Papilio machaon*), plusieurs Zygènes de la petite coronille (*Zygaena fausta*) et une mante religieuse (*Mantis religiosa*).

