



CRAPAUDROME DU MARAIS (LE VAL ST GERMAIN) 2018

PREAMBULE

En 2011 quelques adhérents de **Naturessonne** constatent que de nombreux crapauds se font écraser sur la route D132 qui longe le Domaine du Marais et s'en va vers St Chéron. Ils décident de sauvegarder ces animaux en péril et depuis cette date un crapaudrôme est construit chaque année sur cette route.

Ainsi depuis tout ce temps grâce à l'aide fidèle de tous les participants nous pouvons sauvegarder des centaines de crapauds et grenouilles.

Nous remercions les fidèles adhérents de Naturessonne qui ont participé ainsi que les anciens et nouveaux bénévoles et amis sans qui cette opération ne pourrait se faire: , Brigitte Bidal, Marc Rocheman et Françoise Molliere, Aline Juery, François Prodhomme, Flavien Charton, Olivier Delzons, Eric Grange et Noé, Gilbert et Madeleine Raphalte, Danièle Labé, Colette Bénard, ainsi que les membres de **NaturEssonne** : Fabrice Koney, Simone Perdereau, Mathieu Gouirand, Violaine Champion, Véronique Rémond, Marcel D'Hinzelin et le "noyau dur" des réalisateurs et acteurs du projet: Maguy Thion-Bourge , Françoise Stiefater, Michèle Fouque, Joël Brun, Michelle et Jacques Rémond.

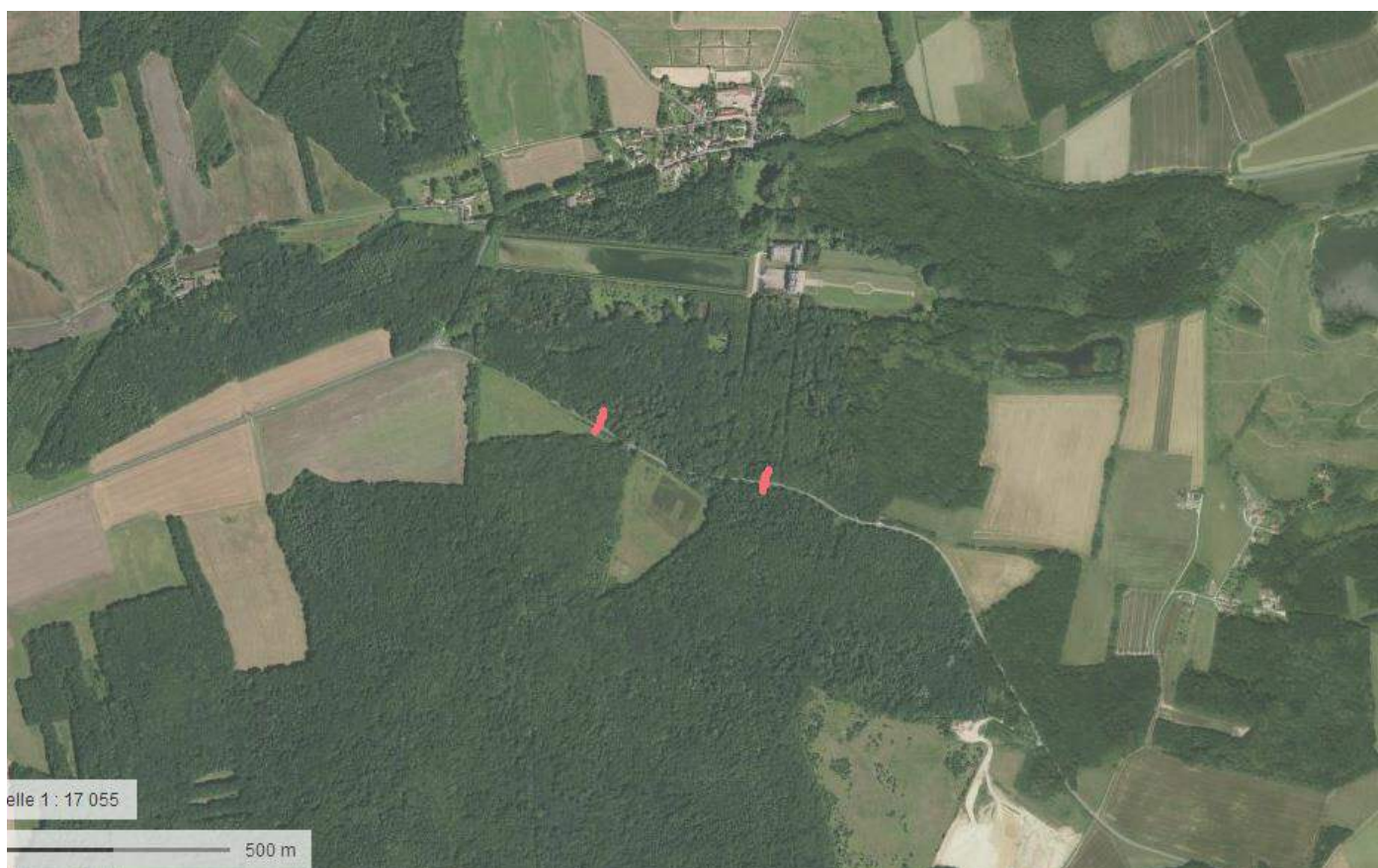
Nous remercions vivement Danielle et René Albert (**Vivre au Val**) qui nous permettent depuis le début un entreposage du matériel chez eux et Mme de Pourtalès qui a autorisé nos visites dans le domaine du Château du Marais afin que nous puissions juger de l'évolution de la reproduction des crapauds.

Tous nos remerciements aussi aux membres du **Conseil Départemental de l'Essonne**. Gabriel Da Costa, Jean-Philippe Faletic et à toute l'équipe qui chaque année nous aide efficacement à la réalisation du crapaudrome et à la fabrication des piquets béton pour le maintien du filet.

Nous n'oublions pas le service de l'environnement de la DDT, Mr Noirfalize de l'UTD et le **PNR** de la Haute Vallée de Chevreuse pour les échanges amicaux et conseils fructueux que nous entretenons depuis plusieurs années.

LOCALISATION

L'opération de sauvegarde des Batraciens se situe sur le lieu dit "Le Marais", commune du Val St Germain, plus précisément vers la "Mare à Quinte" sur le RD 132 qui s'en va vers St Chéron en longeant la clôture du domaine du Château du Marais.



LA MIGRATION

Le crapaud commun (*Bufo bufo*) est un batracien aux mœurs essentiellement terrestres. A la sortie de l'hiver, dans une période allant du 20 février au 15 avril environ, il va avec des milliers de ses congénères entreprendre sa migration pour aller se reproduire dans les mares qui l'ont vu naître. Il y reste alors d'une à trois semaines avant de retourner dans les bois pour y passer le restant de l'année.

Affaiblis par leur longue période d'hivernage ces batraciens sont exposés à de multiples prédateurs (putois, sangliers, rapaces, oiseaux et reptiles). Ils devront parcourir quelquefois plusieurs kilomètres avant d'atteindre la mare. Dans une réserve naturelle on a observé un déplacement de 20 à 50 mètres/heure, cette vitesse étant dépendante de l'environnement. Souvent nous rencontrons des mâles déjà en position sur leurs femelles qui avanceront ainsi plus lentement.



Les effets de la circulation automobile ont un impact très important sur la population des batraciens. L'accumulation de cadavres sur la chaussée rend dangereuse la route devenue glissante. La construction de crapaudromes temporaires comme le nôtre ou permanents à l'exemple de celui construit sur la route d'Ablis à Dourdan, ainsi que de brèves interruptions du trafic routier sont à l'heure actuelle les seules stratégies permettant d'éviter ces morts massives.

LA CONSTRUCTION

Dans ce compte rendu nous emploierons le terme de Crapaudrome afin de bien différencier notre dispositif qui est temporaire par rapport à un Crapauduc qui est un dispositif en dur. Le Crapauduc est un système de petits tunnels bétonnés passant sous la chaussée. Notre Crapaudrome a été réalisé les 21 et 22 février 2018. Cette année encore grâce à l'aide financière de notre Association "NaturEssonne" et celle matérielle et humaine des Espaces Naturels Sensibles du Conseil Départemental de l'Essonne nous avons pu construire notre crapaudrôme.

Une douzaine de personnes parmi lesquelles des membres de NaturEssonne, des bénévoles des communes de St Cyr-sous-Dourdan et du Val St Germain, ainsi que des agents du C.D. 91 ont participé à la construction.

Que toutes ces personnes soient encore ici remerciées pour leur action enthousiaste et combien efficace pour la sauvegarde des batraciens.



Nous remercions l'UTD qui cette année encore avait installé des feux tricolores, délimitant ainsi un espace entièrement sécurisé pour l'intervention des bénévoles.

Le dispositif temporaire était constitué d'une sorte de filet en plastique de 50cm de hauteur. Il était maintenu par des piquets "béton" disposés tous les 3m sur les bords de la chaussée. Le bas du filet était enterré dans une tranchée préalablement creusée. Ceci pour empêcher les crapauds de passer sur la route dans les deux sens "aller" et "retour" de migration.

Tous les 8m des seaux étaient enterrés afin de récupérer les crapauds qui suivraient ainsi la "barrière" installée. *L'année dernière nous avons constaté que certains seaux se remplissaient d'eau. Cette année nous avons déplacé le filet sur la butte pour la portion de terrain incriminé. Malgré cela des difficultés techniques et un terrain marécageux ne nous ont pas permis de pallier ce problème et de prolonger le dispositif !*

Tout ceci a nécessité l'utilisation d'une trancheuse fournie par le C.D.91 ainsi que de beaucoup de temps et d'efforts de la part de tous. Les agents du C.D.91, très expérimentés, nous ont soulagés dans les gros travaux tels le creusement des trous, à la bêche, pour enterrer les seaux.



LE RAMASSAGE ET LE COMPTAGE

La migration se déroule le soir à la tombée de la nuit, particulièrement quand le temps est doux et pluvieux. Chaque matin, 7 jours sur 7, **26** bénévoles ont ramassé les crapauds pendant **62** jours consécutifs.

Les crapauds se rendent, pour se reproduire, dans les 2 pièces d'eau situées dans le domaine du Château du Marais (côtés Est et Ouest du Château). La petite Mare à Quinte située dans le virage n'est pas du tout fréquentée par les crapauds et grenouilles.

Des bénévoles m'ont fait part de leur observation concernant la différence de couleur de certains crapauds. Il faut savoir que leur coloration peut changer dans le temps, selon l'état physiologique (stress), leur biotope ou les conditions météorologiques.

Nous n'avons pas constaté de signes éventuels de maladie sur les batraciens comptabilisés.

Après une longue période de froid, les passages importants se sont déroulés pendant un épisode pluvieux du 7 au 13 mars (une semaine plus tard que l'année précédente). Le maximum de crapauds (194) a été ramassé le 11 mars. La veille 123 crapauds avaient été recueillis.

Un total de 490 crapauds a été comptabilisé à l'Aller,

Le ramassage "retour" a été déséquilibré **319/809**, Il s'est effectué principalement pendant les jours pluvieux de début avril. Ensuite sur toute la période jusqu'au démontage, le temps sec n'a pas permis de migration de retour notable.

Nous avons constaté encore avec plaisir le passage de 19 crapelets, probablement nés tardivement l'année dernière, qui ont profité de ce retour de leurs parents pour regagner la forêt.

Remarque :

Comme chaque année nous rencontrons des personnes très intéressées par cette opération. Des panneaux explicatifs étaient installés sur le site. Certaines de ces personnes, habitants des communes avoisinantes nous ont rejoints pour participer à cette opération enthousiasmante.

DÉMONTAGE :

Cette année le démontage a été très rapide et nous a été aussi facilité par l'utilisation d'un nouvel appareil. ENS du CD91,

Un des agents des ENS du CD91, monsieur Maviditi Kabuiku a réalisé un appareil permettant d'enrouler aisément les filets (voir photo). Nous n'étions plus obligés d'étendre de grande longueur de filet sur la route pour les enrouler à la main. Nous remercions très vivement ce monsieur



RESULTATS DE L'OPERATION

Cette année encore la météo a influencé les passages migratoires. Peu de passage pendant les périodes de froid ou de sècheresse.

Cette opération nous a permis de sauvegarder **809** crapauds soit sensiblement le même nombre que l'année dernière. Nous avons trouvé seulement 2 grenouilles et aucun triton ?

Cette année nous avons constaté que, inhabituellement, le nombre de femelles (436) était supérieur à celui des mâles (354). Il est possible que des mâles se soient attardés sur les lieux de reproduction.

COMPARATIF:

2011 2012 2013 2014 2015 2016 2017 2018

	<i>Crapauds Mâles (Bufo bufo)</i>	435	285	184	147	439	381	445	256
	<i>Crapauds Femelles (Bufo bufo)</i>	704	270	101	61	245	149	221	234
ALLER		1139	555	285	208	684	530	666	490
	<i>Crapauds Mâles (Bufo bufo)</i>	575	32	4	10	121	113	74+10	98+19
	<i>Crapauds Femelles (Bufo bufo)</i>	559	60	9	25	142	87	107+27	202
RETOUR		1134	92	13	35	263	200	218	319
	TOTAL	2273	647	298	243	947	730	884	809

<i>Tritons palmés Mâles+Femelles</i>	5	3	2	0	2	8	7	0
<i>Grenouilles</i>	2	1	1	1	4	9	4	2

CONCLUSION

Cette année, à l'instar de l'année dernière, restera dans notre mémoire comme une bonne année pour la migration sur notre site. Même si nous aimerions voir ce chiffre croître pour les années prochaines.

Par contre le nombre d'individus récoltés au retour est, comme les autres années (voir tableau) inférieur à celui de l'aller. Une vérification sur les bassins du château nous a permis de découvrir des cadavres de crapauds côté Est du Château. Cette prédation n'était pas l'œuvre d'un putois ou d'un blaireau mais il nous a été impossible de la déterminer avec certitude. Peut-être est-ce dû aux oiseaux présents sur le site (corvidés) ?

La migration postnuptiale est souvent plus discrète car plus diluée dans le temps.

Les animaux ayant terminé leur cycle reproductif ne repartent pas obligatoirement vers leur quartier d'hibernation et peuvent s'éparpiller dans le bois jouxtant la pièce d'eau. Ils partiront plus tard par petits groupes ou s'installeront peut être dans les bois du château.

Merci encore à nos fidèles et sympathiques bénévoles, ainsi qu'à Michelle et Jacques pour la relecture de ce rapport et à l'année prochaine.

Joël Brun, Michelle et Jacques Rémond
NaturEssonne